

Raport z badania ortopedycznego koni pracujących na trasie Palenica Białczańska - Włosienica (trasa do Morskiego Oka) w 2015 roku

Badania koni prowadzono w dniach: 20-22 czerwca oraz 16 lipca 2015 (termin dodatkowy). Zostały one rozszerzone o badania ortopedyczne wraz z badaniami dodatkowymi (RTG, USG).

W sumie ortopedycznie zostały przebadane 294 konie.

I Termin badań

W pierwszej turze zbadano 265 koni, z czego do powtórnego badania zakwalifikowano 26 (dwa ze względu na układ krążenia, reszta z powodów ortopedycznych). W grupie tej wykazano zmiany, co do których pomimo, że nie powodowały kulawizny, było podejrzenie, że przy dalszym obciążeniu pracą ją wywołają. Zmiany te dotyczyły ścięgien (głównie mięśni międzykostnych w kończynach piersiowych) oraz stawów (głównie stawów pęciniowych kończyn piersiowych). Zdyskwalifikowane zostały dwa konie - jeden ze względów ortopedycznych (kulawizna, zmiany w stawie pęciniowym), drugi ze względu na układ krążenia.

II Termin badań

W drugim terminie do powtórnego badania stawily się 24 konie z wyznaczonych 26. Zdyskwalifikowany został jeden koń z wyraźną kulawizną obu kończyn piersiowych. Koń miał widoczną znaczną wadę postawy (kozinię, miękka pęcina), co było prawdopodobną przyczyną kulawizny.

Pozostałe konie zostały w większości przebadane z użyciem ultrasonografu oraz RTG.

W drugim terminie zbadano dodatkowo 29 koni, które nie były zbadane w terminie czerwcowym.

Grupa koni z zastrzeżeniami do układu ruchu

Zastrzeżenia do układu ruchu były u 49 koni. 24 koni, u których zmiany były niewielkie, nie były skierowane do kontrolnego badania. Kolejne 24 były zbadane powtórnice. 2 konie nie stawily się do powtórnego badania.

Badania dodatkowe:

Badanie **USG** ścięgien wykonywano w drugim terminie badań. Wskazania do tego badania były u 10 koni. Najczęstsze zmiany dotyczyły:

- mięśni międzykostnych - 9 koni
- ścięgna zginacza głębokiego palców - 1 koń

U 4 koni z niewielkimi zmianami na ścięgnach, nie wykonano badania USG.

Badanie **RTG** wykonano u 18 koni (w obu terminach badań), wskazaniem były powiększone zachyłki stawów:

- pęciniowych - 10 koni
- skokowych - 1 koń
- nadgarstka - 1 koń
- wady postawy lub kulawizny - 6 koni

Najczęstsze wykazane zmiany w stawach:

- OCD (osteocondroza) - wolne fragmenty kostne w stawach - 4 konie
- OA (osteoarthritis) - zwyrodnienie stawów - 12 koni (w różnym stopniu zaawansowania)
- cysta w trzeszce pęciniowej bocznej - 1 koń

Brak zmian pomimo powiększenia zachyłków stawów wykazano u 3 koni.

Grupa koni z innymi zmianami

Wśród 62 koni odnotowano zmiany niemające wpływu na użytkowanie zaprzęgowe, możliwe do poprawienia lub wyleczenia.

Najczęstsze to:

- wady kopyt (21 koni) - niewłaściwa korekcja, przerośnięty róg kopytowy
- nieaktywne nakostniaki (20 koni) - nie wymagają leczenia
- gruda (12 koni)
- niebolesne modzele łokciowe (14 koni) - nie zawsze wymagają leczenia
- alergie skórne (2 konie), zmiany grzybicopodobne (1 koń)
- wady postawy kończyn (13 koni), m. in. koziniec, koślawość, miękka pęcina, sztorcowość.

Konie w tej grupie nie wykazywały kulawizn i nie wykonywano badań dodatkowych (RTG i USG).

Badania laboratoryjne

U 6 koni wykonano badania krwi z powodów gorszej kondycji lub gorszych parametrów (wolniejszego powrotu do parametrów spoczynkowych).

Dwa konie miały badane parametry w normie, u jednego wskazane jest kontrolne badanie krwi (obecnie na granicy normy), u 2 należy wdrożyć suplementację w porozumieniu z lekarzem weterynarii.

PODSUMOWANIE:

1. Przebadanych ortopedycznie koni było 294.
2. Nie było zastrzeżeń do 173 koni.
3. Koni ze zmianami w aparacie ruchu, nie wywołującymi kulawizny było 49 koni, z czego 24 zbadano ponownie, 2 nie stawiały się do powtórnego badania.
4. Koni z innymi zmianami (zmiany skórne, nieaktywne nakostniaki, wadliwa korekcja kopyt) było 62.
5. Zostały wycofane 3 konie (jeden z powodu układu krążenia, dwa z powodu kulawizny).
6. Do badania nie stawiło się 17 koni (5 mających kwalifikację oraz 12 niemających kwalifikacji), oraz 2 konie zobowiązane do badania kontrolnego.

lek. wet. Ludmiła Strypikowska
Specjalista Chorób Koni

Załączniki do raportu:

- * Tabela A. Badania laboratoryjne
- * Tabela B. Wykaz zmian w układzie ruchu

* obowiązuje klauzula poufności wynikająca z ochrony tajemnicą lekarską danych pacjentów

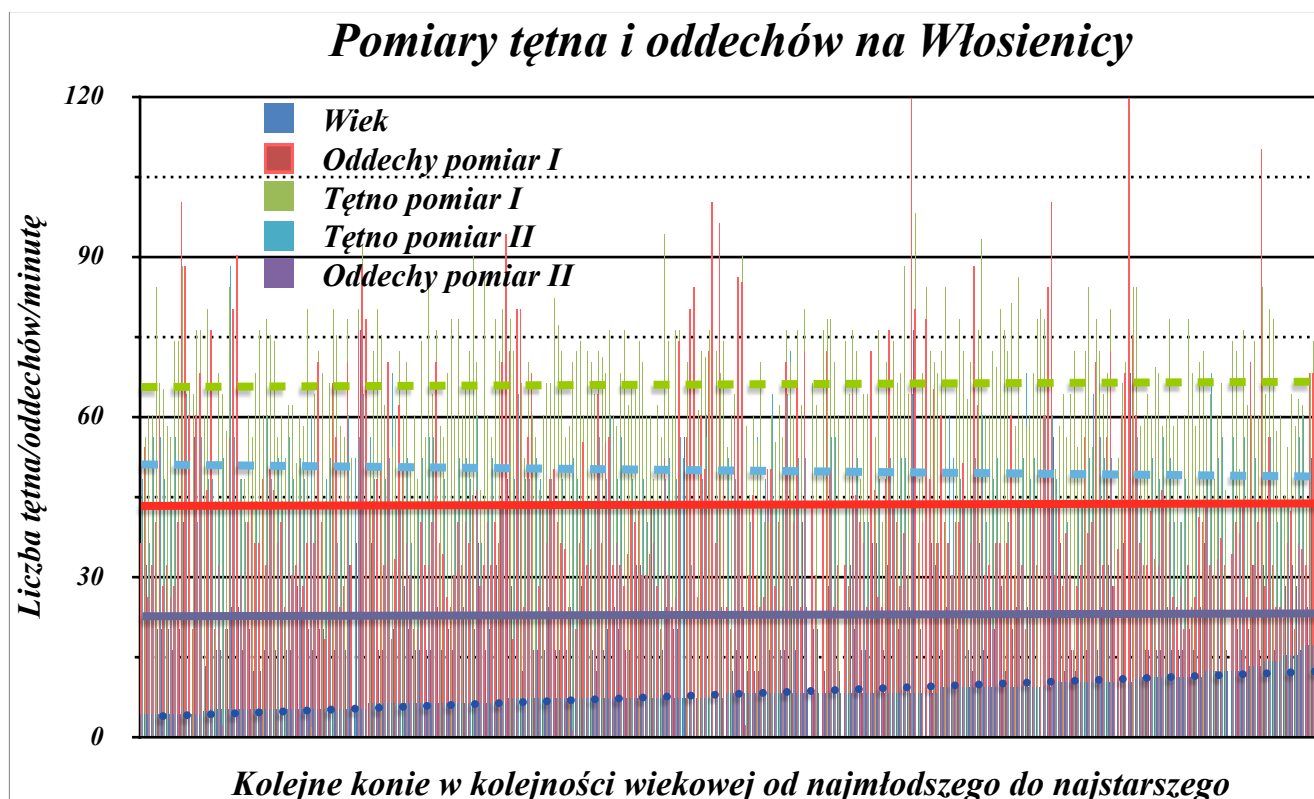
Wynik badania podstawowych parametrów fizjologicznych: tętna, oddechów i odwodnienia.

Na wniosek Tatrzańskiego Parku Narodowego i w zgodzie z Regulaminem Przewozów, w dniach 20-22 czerwca oraz 16 lipca 2015 (termin dodatkowy), wspólnie z panią lek. wet. Ludmiłą Strypikowską, w obecności panów prof. Ryszarda Kolstrunga i dr. inż. Macieja Jackowskiego dokonałem badania koni pracujących na trasie Palenica Białczańska - Włosienica (do Morskiego Oka).

Badaniem zostało objętych 265 koni w dniach 20-22VI2015 oraz 52 konie 16VII2015r. W drugim terminie badania doprowadzono konie, które nie zostały przedstawione Komisji do kontroli w terminie wcześniejszym lub, których stan układu ruchu ewentualnie parametry fizjologiczne budziły zastrzeżenia.

Komisja, na podstawie przeprowadzonej kontroli nie dopuściła do dalszej pracy na trasie do Morskiego Oka trzech koni (jeden z powodu arytmii serca i szmerów nad zastawką trójdzielną, pozostałe na skutek zmian w aparacie ruchu, opisanych w raporcie przygotowanym przez panią Ludmiłą Strypikowską).

Podstawowe parametry fizjologiczne koni (tętno i oddechy) zostały przedstawione na poniższym wykresie.



W przedstawionym powyżej wykresie, ze względu na obowiązującą klauzulę poufności nie zostały wpisane dane koni.

Raport z badań koni pracujących na trasie do Morskiego Oka, 20-22VI i 16VII 2015

Oprócz opisanych powyżej przyczyn odsunięcia trzech koni od pracy na trasie do Morskiego Oka, nie zauważono innych, poważnych odstępstw mogących uniemożliwić pozostałym zwierzętom dalszą, bezpieczną pracę na drodze między Palenicą Białczańską a Włosienicą.

Uśrednione wartości zobrazowane na wykresie wskazują na prawidłowy, powysiłkowy powrót do podstawowych parametrów fizjologicznych badanych koni. Jednocześnie, nie zauważono u żadnego z badanych zwierząt, przekroczenia granicznej wartości 64 uderzeń serca/minutę podczas drugiego pomiaru (kilkanaście minut po pierwszym). Świadczyć to może o bardzo dobrym wytrenowaniu lub mniejszej od powszechnie uważanej, wykonywanej przez konie pracy. Ciekawym wydają się być bardzo zbliżone u koni młodych i starszych, wartości tętna oraz oddechów.

Pierwsza tura badań odbywała się przy ciepłej, lecz nie upalnej pogodzie, natomiast podczas drugiej zanotowano wyraźnie wyższą temperaturę powietrza, mimo to kontrola stanu odwodnienia (fizykalna - elastyczność skóry w okolicy łopatki oraz czas kapilarowy) nie wykazała zagrożenia dla zdrowia pracujących koni.

dr n. wet. Marek Tischner
Specjalista Chorób Koni